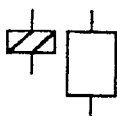


*曙光之星初现



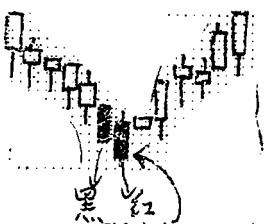
“曙光初现”K线组合是由两根走势完全相反的较长K线构成，前1天为阴线，后1天为阳线。第2天的阳线向下跳空低开，开盘价远低于前1天的收盘价；但第二天的收盘价却高于前1天的收盘价，并且阳线的收盘价深入第1根阴线的实体部分中，几乎达到前一天阴线实体的一半左右的位置。

在弱市的下跌行情中，连续性的“曙光初现”K线组合往往预示着该股具有强烈的反转要求。“曙光初现”K线组合在熊市中应用时，要加上一个附加条件，为了防止操作风险。那就是“曙光初现”第二根阳线的最低价必须是13个交易日以来的最低价。但是，如果市场趋势相好，股市运行在牛市行情中时，投资者则不必过于拘泥这条规则。运用“曙光初现”K线组合形态选股时，必须注意3个要点：

1、量能的变化情况，伴随这种K线组合形态出现的同时出现缩量，表示股价已经筑底成功。2、股价所处的环境位置很重要，如果个股涨幅过大时，出现“曙光初现”K线组合形态，则有骗线的可能性。3、出现“曙光初现”K线组合形态后，如果股价立即展开上升行情，则力度往往并不大。相反，出现“曙光初现”后，股价有一个短暂的蓄势整理过程的，往往会爆发强劲个股行情。

“曙光初现”K线组合形态在股指中出现的次数不多，但非常准确，例如：2002年1月28日和29日构成的曙光初现形态，非常成功的标出当年最重要底部信号。值得注意的是，在分析大盘的K线组合形态时，对技术要求的标准可以适当放宽，只要大致符合“曙光初现”的基本条件就可以。

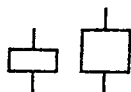
曙光初现应用法则：



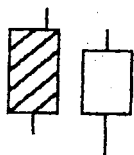
1、曙光初现形态出现于一轮由缓跌到急跌的下降趋势中，行情将演化为V型反转或止跌横盘趋势。

2、曙光初现形态跟据其后一个阳线切入阴线实体的深入程度不同而决定其反击力度的大小。即阳线切入阴线实体的深度越大，则行情将演化为反转或止跌横盘趋势的可能性越高。。

*旭日东升：

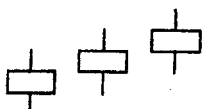


起步



吃掉三分之二阴线。

*红三兵：



底部出现，如是 路下跌的时候出现才考虑进场。